

Barkbåt utan kniv

Normalt brukar man tälja barkbåtar, men eftersom vi har åldersgräns vid Upptäckar-Rangers för att få använda kniv tipsar vi här om ett sätt att göra en mycket fin barkbåt utan att använda täljkniv.

Man utgår från en rejäl bit tallbark. Givetvis får man inte ta bark från levande träd utan att fråga ägaren om lov. Men det brukar vara ganska lätt att hitta omkullfallna tallar, eller döda tallar som står upp och där barken faller av. Ibland kan hitta bark kvar på tallstubbar eller på marken där det har varit upplag av sågtimmer. Annan grov bark, från till exempel en stor björk, kan också användas, men är inte lika lätt att jobba i.

Vi ska göra en riktigt fin segelbåt som kan segla bra, åtminstone i medvind. Därför ska den inte bara ha mast och segel utan även roder och köl, så att den håller riktningen och håller sig upprätt.

VIKTIGT! När du gröper eller borrar med mejseln ska barkbiten ligga mot ett stadigt underlag. Håll den inte i handen, då kan du sticka dig på mejseln om barkbiten spricker.

Materiel

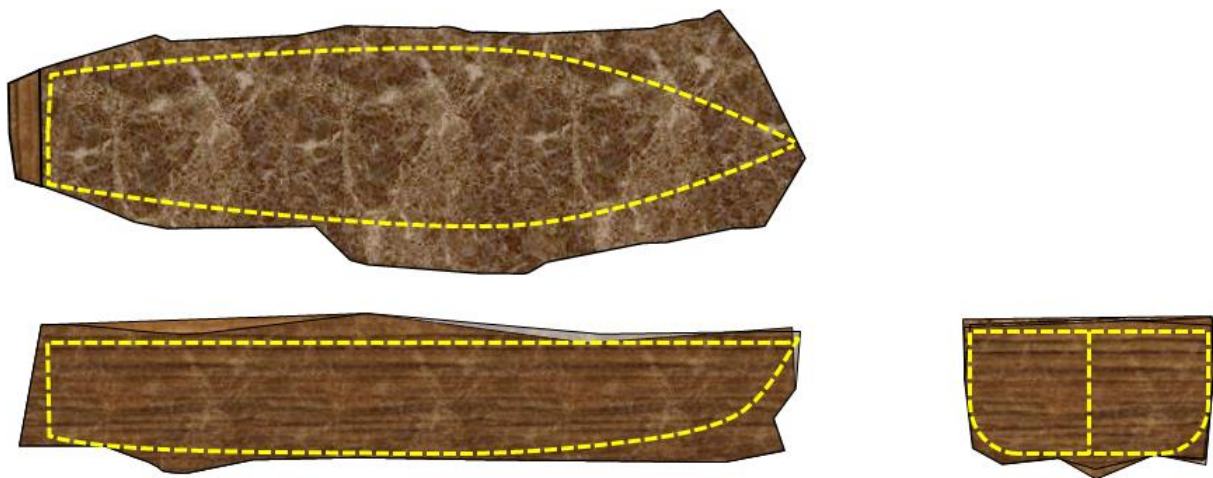
- Stor barkbit, helst tallbark.
- Liten pinne till mast
- Löv eller tunn näver till segel
- Liten flat sten till köl
- Näver eller tallbarkflaga till roder

Verktyg

- Liten spårskruvmejsel (blad ca 3 mm brett)
- (Något man kan såga i bark med, till exempel bordskniv med tänder, eller ett bågfilmsblad)

1. Tänk ut formen

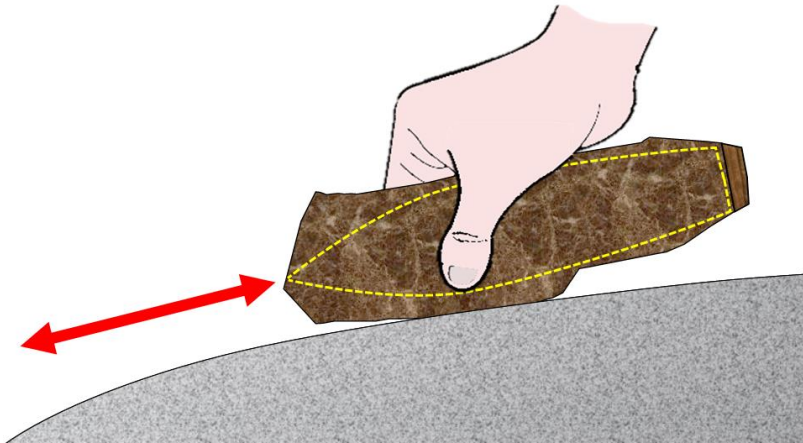
Tänk ut en fin båtform som ryms inom den barkbit du har valt. Lägg den på minnet, eller skissa med blyerts om du har en penna.



2. Slipa fram formen

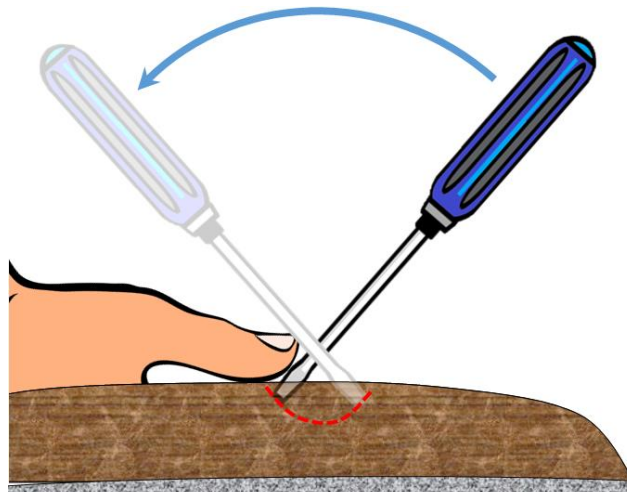
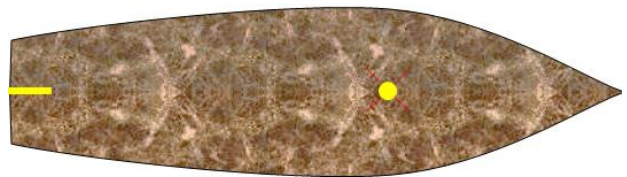
Leta reda på en jämn sten eller berghäll och gnid barkbiten mot den tills den får den form du vill ha.

Ta inte i för mycket, då kan barkbiten spricka.



3. Borra masthål

Borra ett hål för masten ca 1/3 från fören genom att vrida skruvmejseln fram och tillbaka eller runt, runt. Låt inte hålet gå hela vägen igenom. Ta inte i för mycket, då kan barkbiten spricka.



4. Urtag för köl

Urtaget för kölen gröper man med hjälp av skruvmejseln i mitten av båten, på undersidan. Ta inte i för mycket, då kan barkbiten spricka. Låt inte spåret gå mer än halvvägs genom båten, då finns risk att den spricker. Man håller mejselspetsen som en penna och tar stöd mot andra handens tumme och skrapar och skrapar med bågformade rörelser. Det kräver en del tålamod, särskilt att börja, men brukar ändå gå på några minuter att få fram ett tillräckligt djupt spår. Anpassa spårets bredd till kölen du har valt. Kanske du måste vända mejseln och skarpa med breda sidan efter ett tag.

5. Urtag för roder

Urtaget för rodret ska vara i linje med båtens längdriktning och sitta längst bak. Det ska gå genom hela båtens tjocklek och vara ungefär en centimeter djupt. Gör på samma sätt som för spåret till kölen, men var ännu försiktigare eftersom du nu gröper "tvärs" barklagren. Annars kan man såga, antingen med bordskniv



eller sågblad, ta inte i för mycket för då finns risk att den spricker. Alternativt kan du såga med en kraftig tråd, till exempel persiennsnöre eller murarsnöre. Låt någon annan hålla båten lite ut över en kant och dra snöret fram och tillbaka tills ett spår bildas.

6. Mast

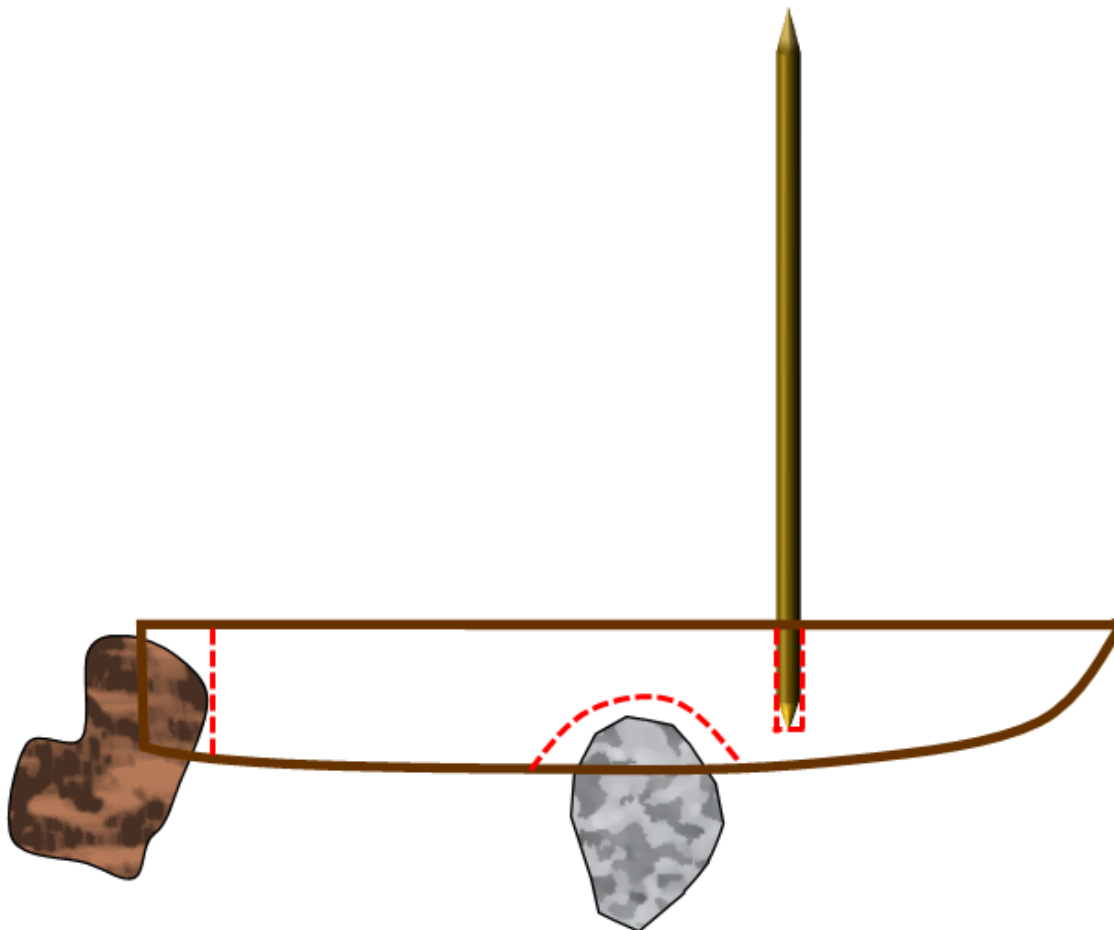
Masten gör du av en styv, rak pinne som precis passar i hålet. Torrt granris som tappat barken är perfekt. Bryt av den till lagom längd och spetsa båda ändar genom att gnida den mot en sten.

7. Roder

Roder kan man göra av en barkflaga från tallbark, av en bit näver, eller av en liten träbit. Det är viktigt att det är rakt och platt.

8. Sätt ihop delarna

Tryck dit delarna ordentligt, men samtidigt försiktigt så att inte båten spricker.



9. Sätt på segel och provsegla

Kanske du måste justera rodret för att den ska segla rakt.

